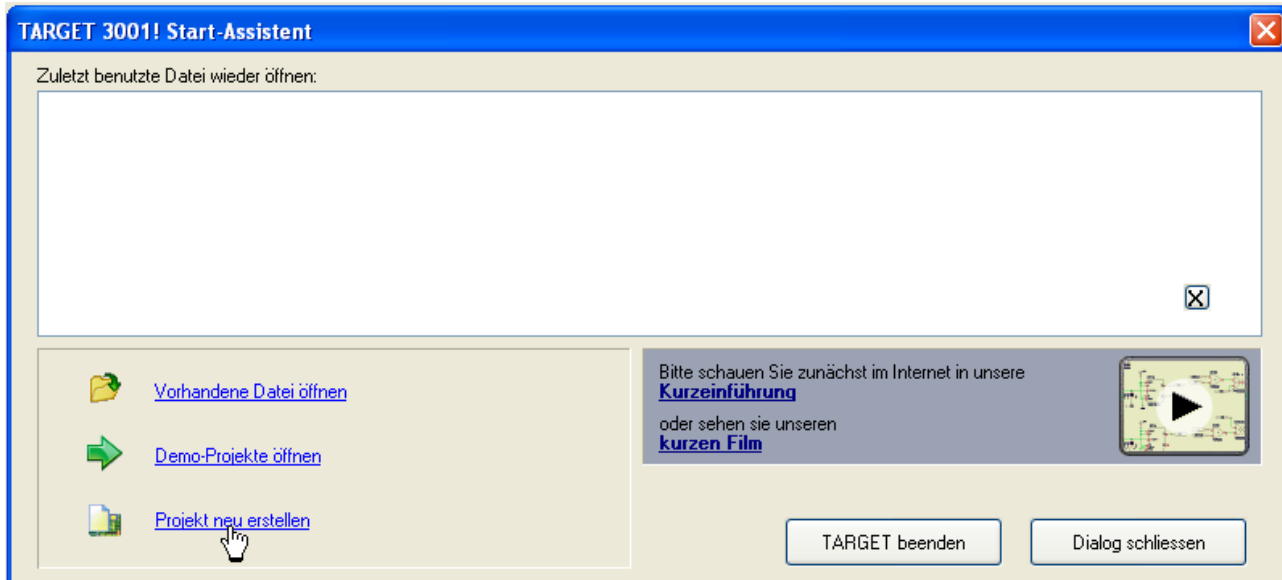
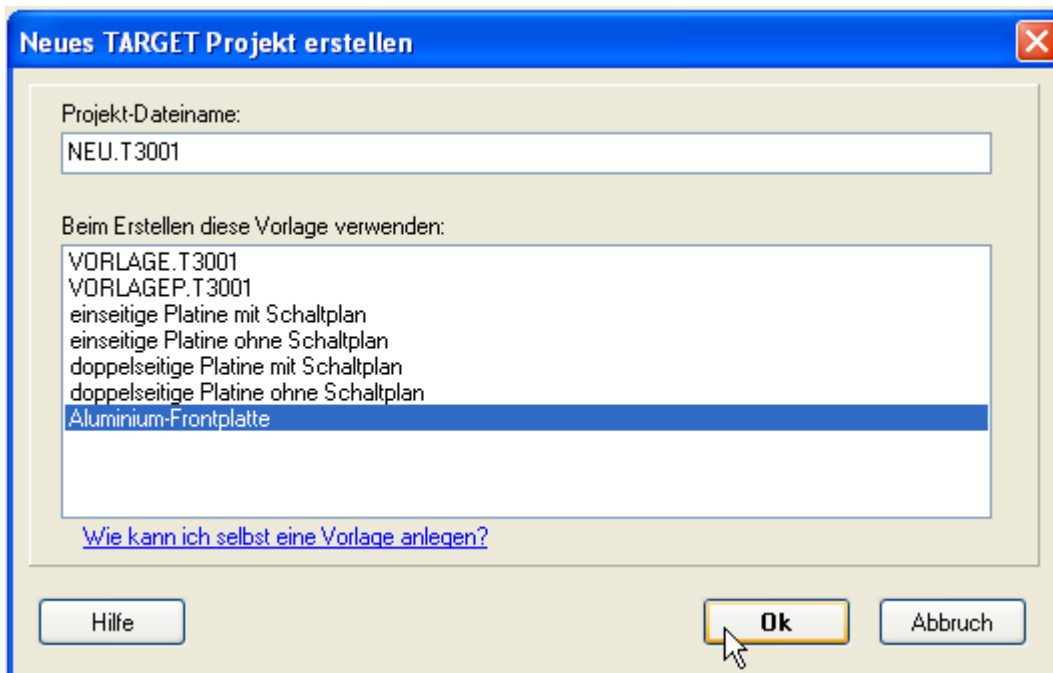


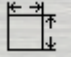
# 1 Außenmaße der Frontplatte festlegen

Beim Starten von TARGET 3001! sehen Sie zunächst den Startassistenten, von dem aus Sie ein neues Projekt starten oder ein bestehendes laden. Für unser Beispiel wählen Sie "Projekt neu erstellen":



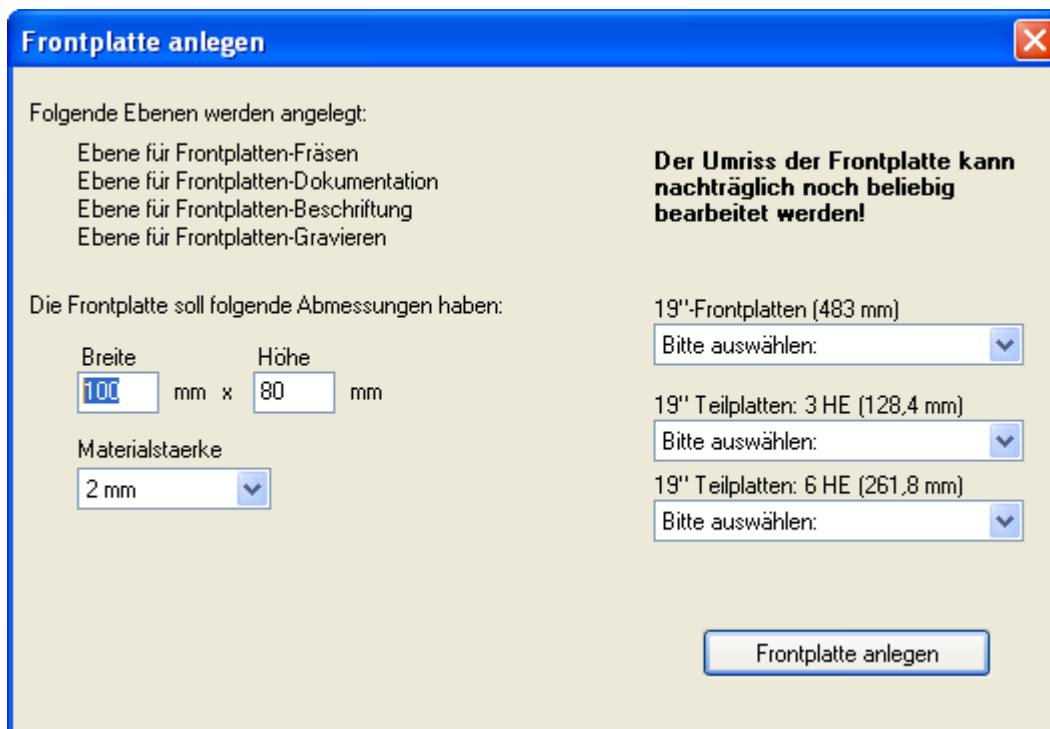
Welche Art Projekt bestimmt man im folgenden Auswahldialog.



Wir wählen eine "Aluminium-Frontplatte", es erscheint der folgende Dialog, den man auch öffnen kann, wenn man diese Ikone  klickt.

Mehr  
Tiefgang?

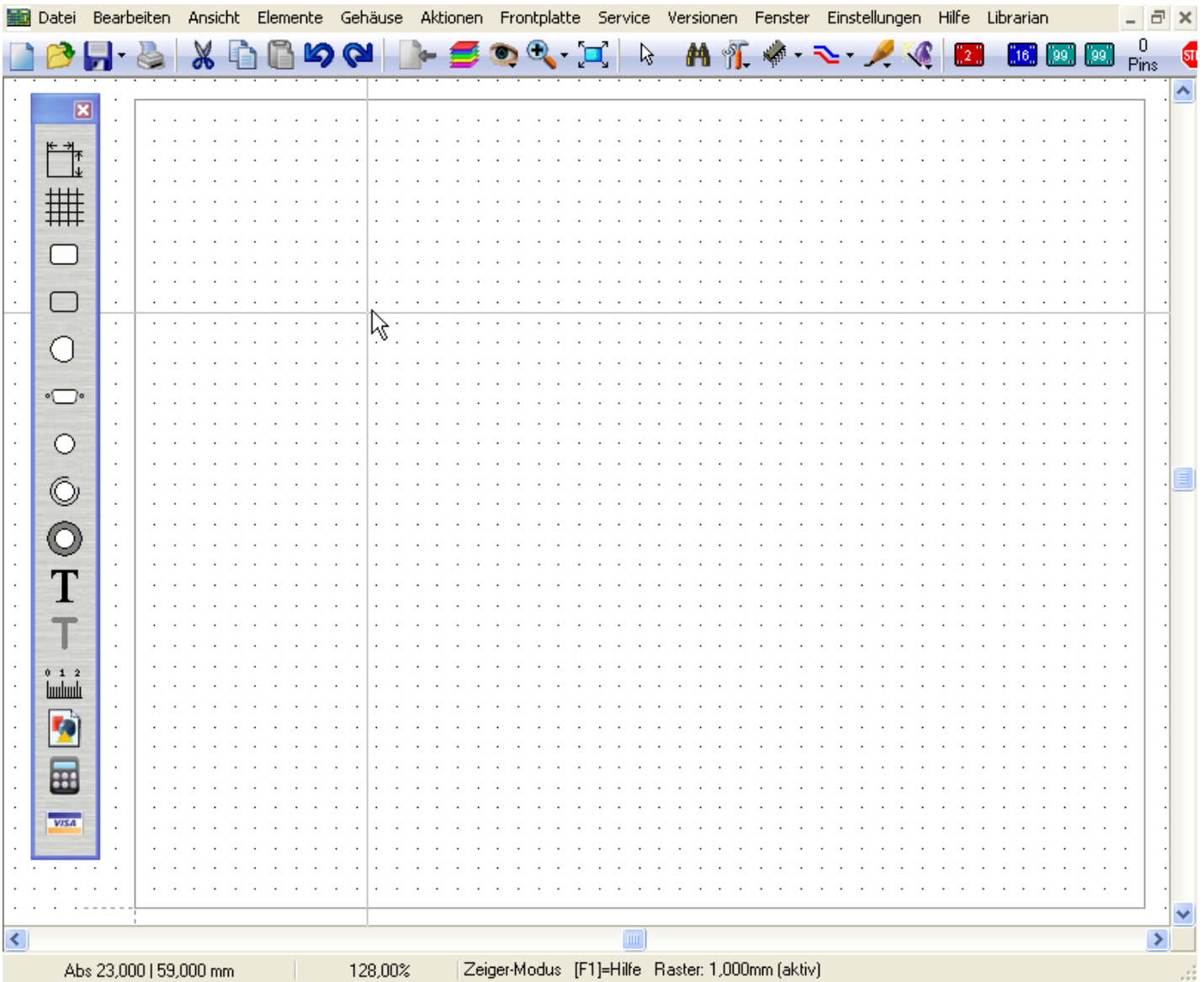
[Über  
TARGET  
3001!  
Lagenaufbau  
Ecken  
abrunden](#)



Der Dialog "Frontplatte anlegen"

Im Dialog "Frontplatte anlegen" bestimmen Sie die äußeren Abmessungen Ihrer Frontplatte, die Materialstärke oder Spezifikationen für 19" Frontplatten (rechts). Voreingestellt ist eine Breite von 100 mm und eine Höhe von 80 mm. Individuelle Abmessungen sind einstellbar, allerdings beträgt die **Maximalgröße der Frontplatte 460 mm x 300 mm**. Die Materialstärke ist mit 2 mm voreingestellt. Man kann wählen zwischen 1,5 mm, 2 mm, 2,5 mm, 3 mm und 4 mm.

Zur Definition Ihrer Frontplatte im Gefüge des TARGET 3001! Lagenaufbaus sei gesagt, dass die Frontplattenlayer, die gemäß Ihrer Designelemente erforderlich sind, am Ende des Lagensets angehängt werden (dazu später mehr). Wenn Sie gemäß der Voreinstellungen auf "**Frontplatte anlegen**" drücken, erhalten Sie das folgende Bild:



Rechteckiger Frontplattenumriss 100 mm x 80 mm. Ein 90° Fadenkreuz hängt am Cursor.